



Kulturmiljøer i Vejle Amt 2005

Horsens Kommune



Kulturmiljøer i Vejle Amt, 2005

Udgiver: Vejle Amt, Teknik og Miljø, Damhaven 12, 7100 Vejle. Tlf. 75 83 53 33.

Udgivelsesår: 2006.

1. oplag.

Tekst: Revideret af kulturgeograf, phd. Morten Stenak med udgangspunkt i originalmanuskript fra 1998 udarbejdet af arkæolog Gert Hougaard Rasmussen, landskabsarkitekt Lilly Ravn og etnolog Kirsten Rykind-Eriksen. Undersøgelser og redigering er foretaget i samarbejde med amtets kulturhistoriske museer, samt byhistoriske - og lokalhistoriske arkiver.

Korttegning: Karen Puggaard Windel og Morten Stenak

Lay-out: Karen Puggaard Windel.

Fotos: Morten Stenak, Gert Hougaard Rasmussen, Anne Marie Lavlund Mortensen, Marlene Sørensen, Kirsten Rykind-Eriksen og Helge Knudsen, LuftFoto-Syd.

Omslagsbilleder: Udvalgte fotos fra kommunen

Kort 25: Mål 1:25.000, enkelte kort er nedfotograferet og påført målestok.

Målebordsblade og sognekort: Mål 1:20.000

Copyright: Kort & Matrikelstyrelsen og COWI

Copyright: Vejle Amt 2006.

Gengivelse tilladt med tydelig kildeangivelse.

Reproduktion: Brix Grafisk Kommunikation ApS

Horsens Kommune: ISBN 87-7750-991-9

- 1. Indledning**
- 2. Kulturmiljøerne i Vejle amt, hovedstruktur**
- 3. Horsens Kommune**
- 4. Litteraturliste**

*Alvorlig taler ved alfarvej
med grønsvær tækket de gamles grave
Henfarne slægter - forglem dem ej!
i arv de gav dig en ædel gave.
Henfarne slægter
i landets marv
sig ej fornægter.
Bevar din arv.*

*Hvad hånden former er åndens spor.
Med flint har oldbonden tømret, kriget.
Hver spån, du finder i "Østjyllands" jord,
er sjæl af dem, der har bygget riget.
Vil selv du fatte
dit væsens rod,
skøn på de skatte,
de efterlod!*

Johannes V. Jensen

*Du bonde - styr din plov forbi
de brune kæmpehøje.
Du finder let en anden plet,
hvor du kan harve, pløje.*

*Du skyttegraver - brug din skovl
i mark, i eng og have
og skån så højene! De er
jo dine fædres grave*

*Du plantningsmand - lad højen stå
med lyngens brune kåbe!
Den nytte, dine graner gør,
er som i havet en dråbe.*

*Du vandringsmand i højens læ -
lad hedens blæst dig svale
og lyt med ærefrygt i sind
til højens oldtidsale.*

N. M. Gerald (Hedeselskabets tidsskrift 1953, s. 316)

1. Indledning

Historisk identitet er et vigtigt pejlemærke for nutidens mennesker.

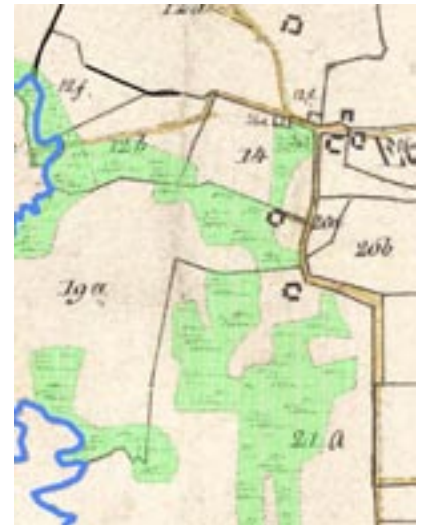
Det danske landskab er præget af menneskets virke i årtusinder. Det er ganske enestående, at der over alt findes historiske spor, som fortæller om samfundsudviklingen. Det er ikke kun gravhøjene og kirkerne som sætter spor. Det har også landbrug, skovdrift, handels- og transportvirksomheden gjort siden arilds tid.

Samfundsudviklingen føjer hele tiden nye lag til kulturhistorien i landskabet, som derfor altid vil være inde i en dynamisk proces. Det betyder i mange tilfælde, at værdifulde kulturhistoriske spor udviskes eller ødelægges. I takt med nutidens omfattende æn-

dringer af såvel by som åbent land, er det derfor vigtigt, at være opmærksom på landskabets historiske kildeværdi og kulturhistoriske fortællerværdi, for at beskytte og værne om kulturlandskabets mange værdier og dermed den historiske dybde og -kontinuitet.

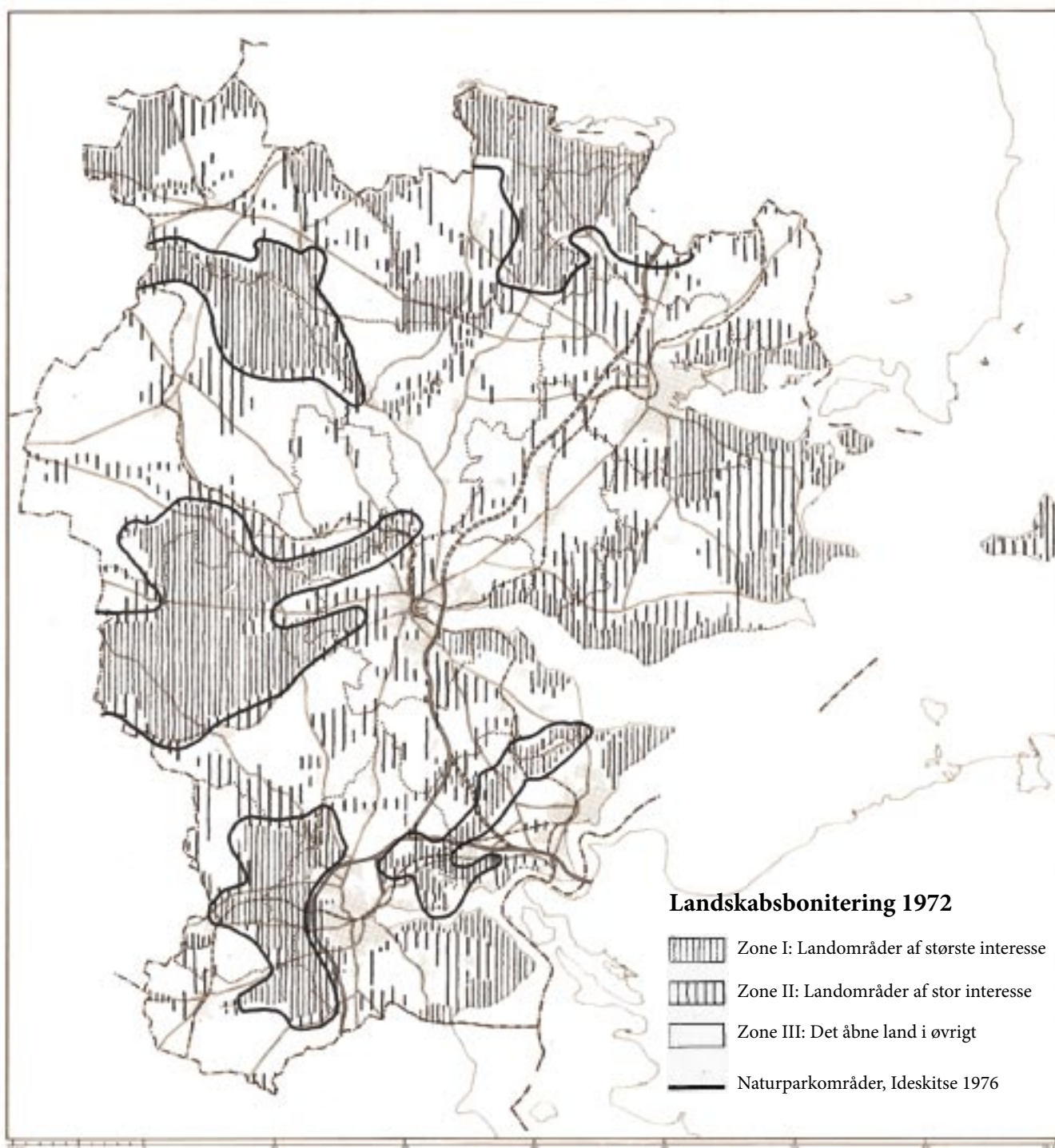
Ønsket om et godt miljø er et helt centralt politisk budskab, hvor målet må være at forene bevaring af kulturmiljøer og en fortsat udvikling. Nyt og gammelt skal kunne fungere sammen i den fysiske planlægning og administration. Dertil kræves en viden om kulturmiljøer, deres forudsætninger og historiske baggrund. Landskab og kulturmiljøer fortæller umiddelbart vores fælles historie og er den bedste indgang til at forstå identi-

tet. Men kulturmiljøer skal plejes, og plejen spænder fra antikvarisk bevaring til administration med indsigt. Det gælder både den sidste skovlandsby, et nedlagt andelsfrysehus eller en vandløbsopstemning ved en gammel vandmølle.



Forfalden gård i Skovbølling Jelling Kommune

Fra fredningsplan til digitalt atlas over kulturmiljøer



Landskabsbonitering 1972 af Vejle Amt foretaget af statens naturfrednings- og landskabskonsulent. Zone I: Landområder af største interesse er kendetegnet ved meget varierede og særprægede landskaber. Ofte vil der være tale om egnskarakteristiske landskaber med stor indholdsrigdom i videnskabelig og kulturhistorisk henseende. Zone II: Landområder af stor interesse vil som regel have mindre variation og indholdsrigdom i forhold til zone I. Ofte vil disse landskaber danne naturlige overgangszoner til det åbne land i øvrigt. Zone III: Det åbne land i øvrigt. Kortet viser endvidere en ideskitse til naturparkområder 1976, der tydeligvis har omdrejningspunkt i de største sammenhængende landskaber indenfor zone I.

Udpegning af de kulturhistoriske interesser har gennemgået en løbende udvikling og justering de seneste 30 år. De første tiltag mod indarbejdelse af de kulturhistoriske interesser i plangrundlaget var *landskabsboniteringen fra 1972*, der var et resultat af en landsdækkende kortlægning af områder med fredningspotentiale i medfør af naturfredningsloven. Her blev kulturhistorien fremhævet som en blandt mange interesser sammen med landskabelige (æstetiske) værdier, biologiske og geologiske interesser, bevaring af naturvidenskabelige og undervisningsmæssige hensyn samt friluftsliv og miljø.

Fredningstemaet fra 1972 var administrationsgrundlag indtil 1985, hvor de enkelte sektorinteresser blev uddybet i den såkaldte *Fredningsplan*.

I Fredningsplanen fra 1985 optrådte de kulturhistoriske interesser for første gang som selvstændigt plantema som en del af det store planarbejde *Vejle Amt Fredningsplan* (1985), der også indeholdt sektorplaner for Særligt værdifulde landskaber (geologi og landskabsbilledet), Plante- og dyreliv samt Friluftsområder.

Den kulturhistoriske registrering foregik med udgangspunkt i foreliggende litteratur og lokal viden. Følgende elementer blev registreret:

- 1) Oldtidslevn indtil ca. år 1000. (gravhøje og stendysser, bopladser, runesten, skibssætninger og voldanlæg.
- 2) Kirker, herregårde og andre middelalderlige levn indtil ca. 1650 (voldanlæg, ruiner, helligkilder og kirketomter).

3) Herregårde og herregårdslandskaber samt rester af landsbymiljøer frem til ca. 1850.

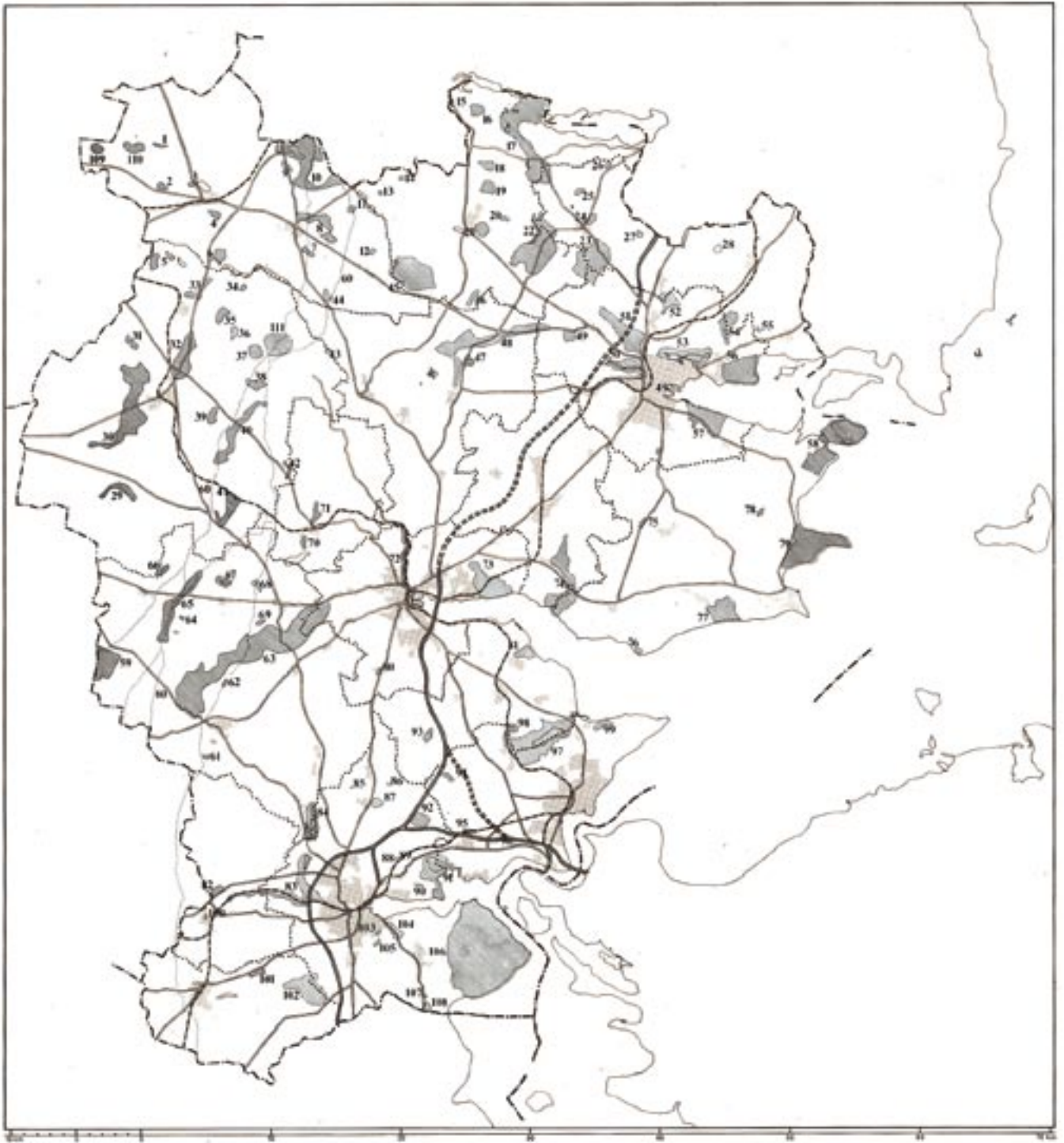
4) Industribygninger (vand- og vindmøller, vandkraftværker, ældre industrianlæg mm.) og husmandsudstyknings.

5) Landsbyer, stationsbyer og øvrige bygningsmiljøer fra det 20. århundrede.

Der udvalgte 111 kulturhistoriske beskyttelsesområder, dækkende ca. 6 procent af amtet. Områderne blev hver især kort beskrevet i Fredningsplanens bilag 6. Som supplement til fredningsplanen blev der udgivet rapporter om *Landsbyer og bygningsmiljøer i Vejle amt* (1984) og *Landbohøi i Vejle Amt* (1987). De kulturhistoriske beskyttelsesområder fra 1985 blev ikke ændret i regionplanerne 1989 og 1993.



Landskab ved Højen



Beskyttelsesområder for kulturhistoriske interesser

Tal refererer til register IV 6

Kulturhistoriske interesser i Fredningsplanen fra 1985. Der blev udpeget 111 områder med arealmæssig vægt på kulturspor fra oldtid og middelalder.

I 1994 blev begrebet *kulturmiljø* lanceret af den daværende miljøminister. Et kulturmiljø defineres som ”Et geografisk afgrænset område som ved sin fremtræden afspejler væsentlige træk af den samfundsmæssige udvikling”. Dette blev fulgt op af en statslig udmelding til amterne, om at opprioritere de kulturhistoriske interesser i Regionplan 1997. Ifølge ministerens redegørelse skulle beskyttelsen af kulturmiljøet udgøre den tredje dimension i miljøpolitikken, side om side med forureningsbekæmpelse og beskyttelse af planter og dyr. Tanken var at fokusere på kulturhistoriske helheder i landskabet og ikke kun koncentrere beskyttelsen om enkelte bygninger, gravhøje og andre kulturspor. Fredningsplanens udpegninger var for så vidt allerede funderet i en kulturhistorisk helhedsbetragtning. Mest som en illustration af landskabets udvikling, således at udpegningerne ofte rummede elementer fra oldtid til nutid. I 1985 var hensigten i mindre grad at udpege hele ”rene” miljøer eller typer fra en enkelt periode.

Den statslige udmeldingen blev fulgt op af Skov og Naturstyrelsens temarapport om *De kulturhistoriske interesser i landskabet* (1997), som kortfattet redegjorde for de kulturmiljøtyper, som krævede særlig opmærksomhed. I erkendelse af fredningsplanens rimelige, fornuftige udgangspunkt blev tavlen ikke vasket ren. Fredningsplanens kulturhistoriske områder blev revideret og konkreti-

seret, og endvidere suppleret med nyt materiale fra en lang række besigtigelsesture sammen med lokale museums- og arkivfolk. Som bilag til regionplan 1997, udarbejdedes rapporten *Kulturhistoriske Beskyttelsesområder i Vejle Amt* (1999). Man udvalgte 230 kulturhistoriske områder, altså omtrent dobbelt så mange som i 1985. De 230 områder dækkede sammenlagt ca. 8 procent af amtets areal. Tematisk set, betød revisionen, at flere kulturmiljøtyper blev udpeget, især fra tiden efter 1800, fx sociale og institutionelle miljøer (højskoler, missionshuse, hospitaler mv.). De nye udpegninger var ofte små arealer og havde mere karakter af enkelte elementer snarere end kulturhistoriske helheder. Man var stadig lidt famlende overfor valget af afgrænsningskriterier og de heraf følgende planlægningsmæssige konsekvenser.

I forbindelse med regionplanen 2001 blev der siden iværksat en

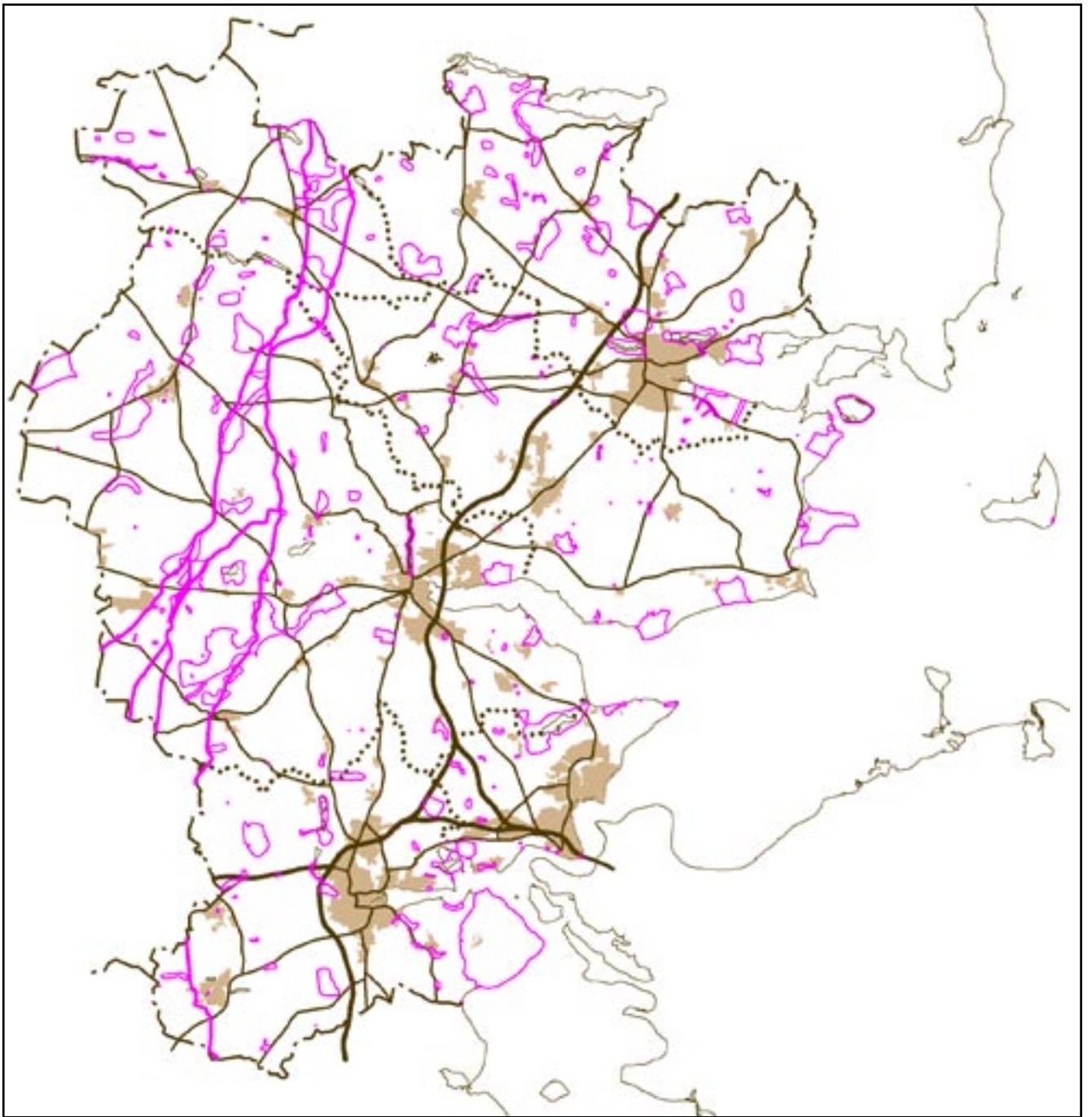
temaregistrering af dambrugenes kulturhistorie for at sikre en re-præsentation af disse kulturmiljøer, som amtet er umådelig rig på. Registreringen er udgivet i rapporten ”*Dambrugshistorie i Vejle Amt*” (2001). Ved revisionen af de kulturhistoriske beskyttelsesområder 2001 udgik 4 områder, mens 14 nye kom til (især dambrug), så udpegningen i alt omfattede 240 områder, men stadig kun 8,2 procent af amtets areal. Til sammenligning var 10,5 procent af hele landet udpeget som kulturmiljø/kulturhistoriske beskyttelsesområder i 2001.

Digitale kulturmiljøer

Forud for revisionen af regionplanen 2005 er der iværksat en digital registrering af samtlige historiske kulturmiljøer og kulturhistoriske elementer i amtet – kaldet *Digitalt atlas over kulturmiljøer*. Registreringen er foregået via internettet og indeholder både en database-del og en geografisk-del (et web-



Møballe Andelsmejeri



De kulturhistoriske interesser 2001.

GIS). Den er foretaget i samarbejde med Kartografisk Dokumentationscenter, Syddansk Universitet, og må opfattes som et pionerarbejde i digitaliseringen af landskabets kulturhistoriske helheder (se Møller mfl. 2005). Hensigten har været at anskueliggøre kulturmiljøet i landskabet fra år 1000 til i dag til glæde for amtets borgere, turister, lokalhistorikere, forvaltere og museumsfolk. Det digitale atlas er lavet ud fra registreringsprincip om total fladedækning og kronologisk overlap således, at alle miljøer som kan stedfæstes på kort og via topografisk litteratur er medtaget. På denne måde skabes et mere helstøbt billede af den samlede bestand af kulturmiljøer fra middelalder tid nutid (både eksisterende og forsvundne), hvilket igen giver bedre mulighed for at vurdere hvad der er repræsentativt, sjældent, egnskarakteristisk osv. Det digitale atlas har adskillige udviklingsmuligheder og vil også egne sig som platform i en



Stenderup bygade

kommunal kulturhistorisk portal, som forvaltningsredskab eller til formidling med tilknytning af fx billeder, lyd eller videoklip. Portalen bliver tilgængelig via kulturarvsstyrelsen.

I det digitale atlas er der mulighed for at søge efter en specifik kultur-

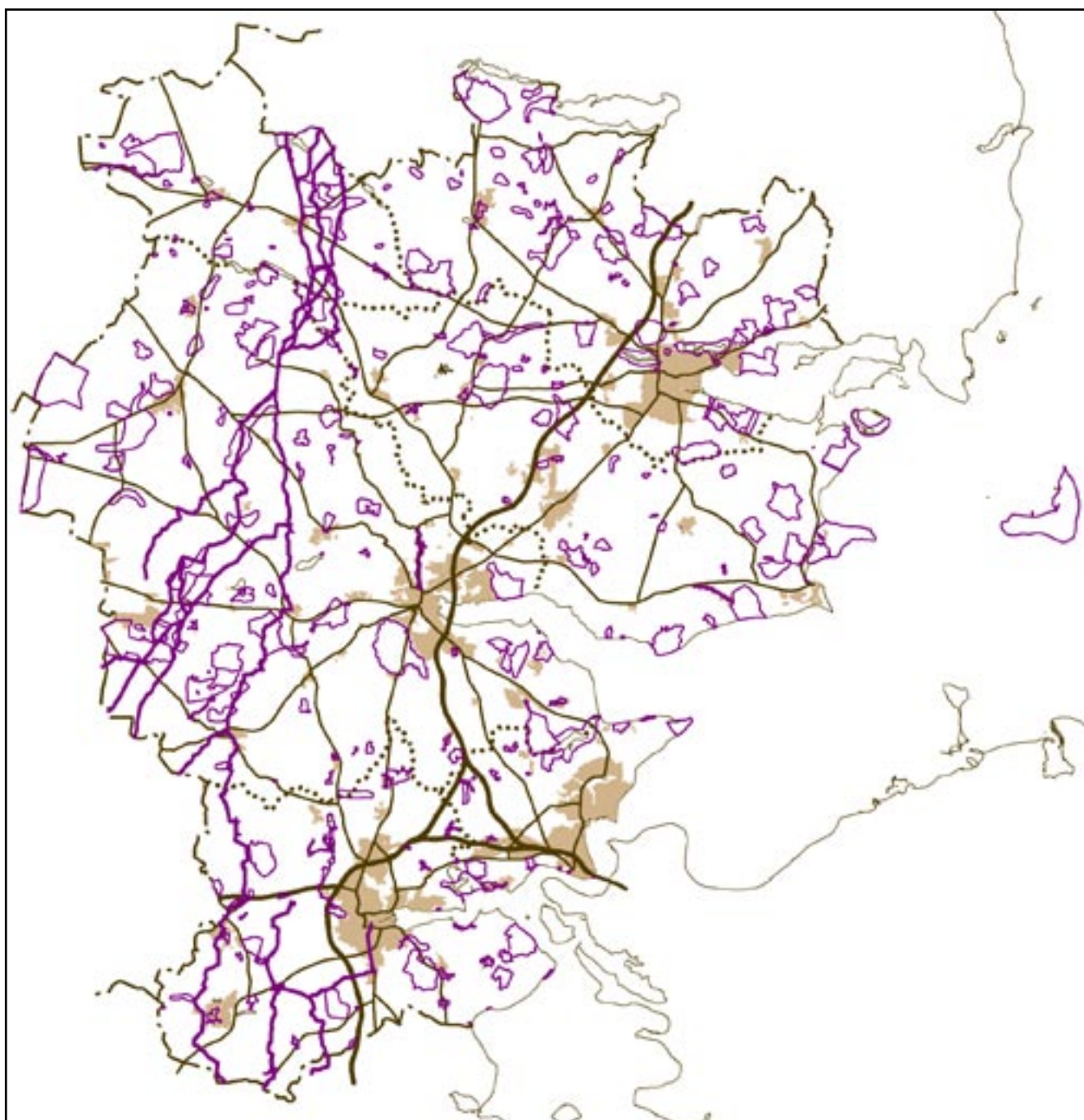
miljøtype eller søge på stednavn, sogn og kommune. Materialet kan endvidere downloades, hvis man ønsker at arbejde videre med dele af registreringen. I forbindelse med registreringen er alle kulturmiljøer blevet underkastet en foreløbig bevaringsvurdering i fire klasser, der i grove træk tilkendegiver om kulturmiljøet er forsvundet, overlejret, om strukturen er delvis bevaret eller velbevaret. Denne grove bevaringsvurdering foretaget fra skrivebordet har været udgangspunktet for valget af lokaliteter ved besigtigelsen.

Revision og udpegningsmetode

Nærværende rapport er udarbejdet som bilag til Regionplan 2005. Den har til formål at beskrive og begrunde, og dermed synliggøre, udvalgte kulturmiljøer, der er be-



Transformator ved Fårup Huse



Kultumiljøer i Vejle Amt 2005.

varingsværdige på grund af egns-karakteristiske eller særlige kulturhistoriske træk. I udpegningen af bevaringsværdige kulturmiljøer er der lagt vægt på at kunne aflæse samspillet mellem landskab, bebyggelse og menneskers udnyttelse deraf, herunder hvordan sociale og kulturelle forhold har præget landskabet. Et kulturmiljø defineres som *et geografisk afgrænset område, der ved sin fremtræden afspejler væsentlige træk af den samfundsmæssige udvikling*. De udpegede kulturmiljøer kan eksempelvis være koncentrationer af gravhøje, gamle vejssystemer, landsbyer med tilhørende ejerlav, møllebygninger og anlæg knyttet hertil, plantager og husmandskolonier, stationsbyer med karakteristiske bygninger, hovedgårde med omkringliggende landskab, fabriksmiljøer m.v.

Udpegningerne i 2005 er et resultat af en revision af de 240 udpegninger fra 2001 suppleret med områder, der er fundet ved anvendelse



Øster Amlund. Gården er fredet, men ikke udpeget som kulturmiljø.

af det digitale atlas over kulturmiljøer. Ved hjælp af det digitale atlas er der udvalgt en bruttomængde af velbevarede kulturmiljøer, som siden er besigtiget sammen med områderne fra 2001. I mange tilfælde er der sammenfald mellem de gamle udpegninger og de velbevarede kulturmiljøer udvalgt via atlasset. Det giver udpegnin-

gerne en særlig tværfaglig soliditet, idet både arkæologer, etnologer, historikere, arkitekter og kulturgeografer, som de seneste 20 år har deltaget i udpegningsarbejdet tilsyneladende er ret enige om hvad der er værdifuldt. Spørgsmålet er nærmere hvordan de værdifulde kulturmiljøer afgrænses og beskrives.



Glud Mejeri

Vores landskaber er for størstedelens vedkommende kendetegnet af årtusinders menneskelig påvirkning og indeholder spor fra adskillige perioder. Det er derimod sjældnere at finde kulturlandskaber som er friholdt for spor af den nyeste udvikling, således at det stærkeste præg fortsat består af kulturspor med rod i enten oldtid, middelalder, renæssance eller industrialiseringen. Udfra et antikvarisk synspunkt bør man være særlig opmærksom på at bevare disse ”før-velfærdssamfundsmiljøer”, hvis ikke landskaberne skal



Vonsild Mølle

ligne hinanden overalt. Omvendt er det ikke ønsket at fastlåse landskabsudviklingen. For at håndtere dette skisma er der lagt særlig vægt på at hvert enkelt kulturmiljø skulle have en hovedhistorie – en overskrift – repræsenteret ved kulturmiljø-typen. Kulturmiljø-typen kan opfattes som en retningslinje. Kulturmiljø-typen er den overskrift og hovedfortælling som skal understøttes hvad enten området skal udvikles skånsomt eller bevares og plejes.

I praksis betyder det, at komplekse områder, hvori der tidligere indgik flere forskellige kulturmiljøer, er blevet opdelt. Dette har også betydning for forvaltningen af det enkelte miljø, da det således er nemmere at tilkendegive og præcisere miljøets sårbarhed overfor ændringer. En landsby og en koncentration af gravhøje er fx ikke sårbare overfor de samme ændringer i landskabet. De betyder

ikke at (for)historiens lange linjer og udviklingsperspektivet er fjernet fra kulturmiljøets fortælleverdi. Alene det geografiske naboskab illustrerer tematisk bredde eller tidsmæssig dybde.

En række af Amtets bevaringsværdige bygninger er omfattet af en bygningsfredning og er dermed beskyttede gennem Bygningsfredningsloven. De fredede enkeltbygninger indgår ikke systematisk i de udpegede kulturmiljøer. Det skyldes dels, at der i kulturmiljøerne er lagt vægt på større sammenhænge og helheder og dels at udpegningerne fokuserer på de mere ubeskyttede, og dermed mere sårbare, kulturværdier i landskabet. Tilsvarende er bevaringsværdige bygninger og gårdanlæg som er beskrevet i kommuneatlasserne for Horsens, Vejle, Fredericia og Kolding ikke udpeget selvstændigt, med mindre de er en del af en større helhed – et kulturmiljø. For de landbrugs-

relaterede kulturmiljøer, dvs. hovedgårde, enestegårde, landsbyer, proprietærgårde, husmandskolonier og samlinger af gårde og huse, er der lagt vægt på, at de skal indgå i en værdifuld helhed med diger, hegn, veje og ressourcer (ager, eng og skov), som således afspejler kulturmiljøets opståen og funktionelle afhængighed af de omgivende landskab. Disse miljøer er alle afgrænset ved ejerlavs- eller matrikelgrænser.

Kulturmiljøer fra oldtiden er afgrænset med rund hånd i forhold til kultursporenes arkæologiske og geografiske karakter. Her giver det ikke mening at støtte sig til den matrikulære situation, da den jo først er kortlagt omkring år 1800.

Bevaring af kulturmiljøer og dermed vores fælles kulturarv er et fælles ansvar, hvor vi har pligt til at sikre os, at vi og vore efterkommere også i fremtiden kan leve i et landskab, som ikke kun er indrettet efter øjeblikkets krav. Bevaringen er dog helt afhængig af de enkelte personers opmærksomhed, interesse og forståelse for sagen. I mange tilfælde drejer det sig om vore helt nære omgivelser, som der er tradition for, at ejerne selv forvalter.

Kulturmiljøet og lovgivningen

Kulturmiljøet og de kulturhistoriske interesser har ikke sin egen lovgivning, men skal varetages ved helhedstænkning og raffineret anvendelse af en række love. De vigtigste er planloven, muse-

umsloven, naturbeskyttelsesloven og bygningsfredningsloven, men også vandløbsloven, landbrugsloven, skovloven og byggeloven giver muligheder for tage kulturhistoriske hensyn

Planlovens regler omfatter bl.a. kulturlandskabsbeskyttelsen ved by- og landzoneforvaltning, VVM-redegørelser, kulturhistoriske interesser i kommuneplanerne (tidligere regionplaner) samt bevarende lokalplanlægning. Kulturmiljøet varetages også gennem museumslovens beskyttelse af diger og fortidsminder, bevaring af betydningsfulde jorddækkede arkæologiske spor (kulturarvsarealer) samt retningslinjer for oprettelse af kommunale kulturmiljøråd. Naturbeskyttelsesloven yder fortrinsvis beskyttelse gennem reglerne om fredning, beskyttede naturtyper og bygge- og beskyttelseslinjer. Endelig reguleres bygnings-



Harte Kirke

fredning og -bevaring gennem bygningsfredningsloven. Alle disse regelsæt regulerer og beskytter således forskellige dele af kulturlandskabet. Der henvises i øvrigt til kulturmiljøforvaltningsportalen (www.kulturmiljøportal.dk), som i mere uddybende form be-

skriver hvordan de enkelte love kan tages i anvendelse i forvaltningen af kulturmiljøet.

Men den bedste sikring af et rigt kulturlandskab med mange og varierende kulturmiljøer sker gennem den enkelte borgers og lodsejers opmærksomhed, indsigt i, og forståelse af landskabets mange kulturværdier. Erkendelsen af landskabets kulturværdier bør naturligvis begynde i folkeskolen og fortsættes på andre uddannelsesinstitutioner. De kulturhistoriske levn, den fysiske kulturarv in situ, besidder et fantastisk formidlingspotentiale, der kan forløses gennem fx friluftsturisme, byvandring og naturvejledning. Også den enkelte lodsejer vil ofte føle veneration for de kulturhistoriske elementer på bedriften, i særdeleshed hvis værdierne synliggøres ved naturplaner, der i nogen grad kan understøttes af landdistriktsmidler.



Udsigt fra Hærvejen nord for Kollemorten

Rapportens opbygning

Rapporten indledes med et afsnit om hovedlinierne i Vejle Amts kulturhistorie. Afsnittet er bygget op omkring oversigtskort, hvor de enkelte temaer er downloadet fra Det Digitale Atlas over Kulturmiljøer. Herved gives læseren en introduktion til regionens forskelligheder og udviklingstræk, men samtidig er det muligt at få indtryk af hvilket potentiale det digitale atlas indeholder.

Den kommunevise gennemgang er bygget op efter den nye kommunale struktur, som den vil tage sig ud fra 2007. Det er hermed håbet at rapporten vil indgå som et appetitligt administrationsgrundlag i den kommende årrække.

Udpegningerne er fortløbende nummererede og kommuneopdelte med start i Amtets nordvestlige hjørne og fortsættelse mod øst og syd. Et oversigtskort i 1:100.000 viser alle udpegningerne.

Hver kommune indledes med en kort beskrivelse af nogle generelle træk, som har haft betydning for udviklingen i området:

- landskab
- bebyggelse og infrastruktur
- det egnstypiske

Herefter gennemgås de enkelte udpegninger. I beskrivelserne er de kulturhistoriske elementer og strukturer, der udgør kernen i udpegningen – de karakteristiske træk fremhævet med kursivering.

Dernæst gives en kort beskrivelse af miljøets udviklingshistorie, der underbygger den kulturhistoriske fortællerværdi og giver baggrund og forståelse for udpegningens særlige bevaringsværdi. Endelig gennemgås de enkelte udpegninger ved en beskrivelse af placeringer i landskabet og ressourcerne. Der er lagt vægt på, at beskrive de karakteristiske træk, som er de bærende materielle levn, der understøtter den kulturhistoriske fortællerværdi og bevaringsværdi.

Hver udpegning afsluttes med en beskrivelse af sårbarhed. Her beskrives hvilke hensyn, der bør tages i det enkelte kulturmiljø. Udpegningerne ledsages af kortudsnit i 1:25.000.

Udviklingen af landsbyen Gammelsole 1820, 1868, 1900, 1970 og 1989. Skole og siden mejeri opføres i 1800-tallet. Bygaden udfyldes med huse gennem midten af 1900-tallet, et parcelhuskvarter udlægges i den vestlige udkant efter 1970 og motorvejen til Århus ses SØ for byen i 1989.

